

Előterjesztés
Felsőlajos Község Önkormányzata Képviselő-testületének
2022. február 24-i ülésére

Tárgy: A Római Katolikus Főplébánia fenntartásában működő Rév Szenvedélybeteg Segítő Szolgálat beszámolója a 2021. évi tevékenységéről

Az előterjesztést készítette:

Gyurgyik Erzsébet
vezetői referens

Véleményezésre és tárgyalásra megkapta:

Törvényességi ellenőrzésre megkapta:

Muhariné Mayer Piroska
aljegyző

dr. Balogh László sk.
jegyző

Előterjesztés
Felsőlajos Község Önkormányzata Képviselő-testületének
2022. február 24-i ülésére

Tárgy: A Római Katolikus Főplébánia fenntartásában működő Rév Szenvedélybeteg Segítő Szolgálat beszámolója a 2021. évi tevékenységéről

Iktatószám: LMKOHFL/557-3/2022.

Tisztelt Képviselő-testület!

Felsőlajos Község Önkormányzatának Képviselő-testülete 7/2017. (I. 26.) határozatával a pszichiátriai betegek és szenvedélybetegek közösségi ellátásának illetve a szenvedélybetegek alacsony küszöbű ellátásának biztosítására feladat-ellátási szerződést kötött - határozatlan időre - a Római Katolikus Főplébániával, mint a Rév Szenvedélybeteg Segítő Szolgálat fenntartójával. Az önkormányzat a szerződés értelmében a szolgáltatónak hozzájárulást nem fizet.

A szerződés 9.) pontja alapján: „M megbízott köteles minden év január 31. napjáig írásban beszámolni a tárgyévet megelőző évben a feladatellátáshoz kapcsolódó szakmai tevékenységről.”

Molnár Ferenc intézményvezető úr megküldte a RÉV Szenvedélybeteg-segítő Szolgálat Szakmai beszámoló – 2021 dokumentumot, amely az előterjesztés 1. melléklete.

A több éves együttműködés és a feladatellátás is kiválóan működik, a több éves tapasztalatok azt mutatják, hogy ezen ellátások biztosítása fontos az érintett személyek részére.

A Szolgálat és a Fenntartó valamennyi munkatársának munkáját ezúton nagy tisztelettel megköszönjük.

Fentiek alapján az alábbi határozat-tervezetet terjesztem T. Képviselő-testület elé:

Határozat-tervezet

...../2022.(.....) ÖH.

A Római Katolikus Főplébánia fenntartásában működő Rév Szenvedélybeteg Segítő Szolgálat beszámolója a 2021. évi tevékenységéről

Határozat

Felsőlajos Község Önkormányzatának Képviselő-testülete a Római Katolikus Főplébánia - előterjesztés 1. melléklete szerinti - 2021. évről szóló szakmai beszámolóját elfogadja.

Felelős: Képviselő-testület

Határidő: 2022. február 24.

Juhász Gyula sk.
polgármester

Lajosmizse Mail - Rév szakmai beszámoló

https://mail.google.com/mail/u/1/?ik=55848cc262&view=pt&sear...



Gyurgyik, Erzsébet <gyurgyik.erzsebet@lajosmizse.hu>

Rév szakmai beszámoló

Molnár Ferenc <molnar.ferenc@revkecskemet.hu>

2022. január 28. 13:33

Címzett: lajosmizse@lajosmizse.hu

Másolatot kap: gyurgyik.erzsebet@lajosmizse.hu

Tisztelt Rostásné Rapcsák Renáta, tisztelt Gyurgyik Erzsébet!

LAJOSMIZSEI KÖZÖS ÖNKORMÁNYZATI HIVATAL 4.	
Érkezett: 2022 év 02 hó 02 nap	
LMKOH/ 557-2/2022 száma	Előadó: Gyurgyik Erzsébet
Előszám.....mell

Mellékelten csatolom a Rév Szenvédélybeteg-segítő Szolgálat szakmai beszámolóját.

A szakmai beszámolót aláírva, valamint Lajosmizse Város Önkormányzata számára

a mai napon postán is elküldtem az önkormányzatoknak címezve.

Tisztelettel

Molnár Ferenc

intézményvezető

Rév_szakmai_beszámoló_2021.pdf
1189K

Rév
Szenvedélybeteg-segítő Szolgálat
Szakmai beszámoló – 2021

Kecskemét, 2022. január 27.

intézményvezető

Rév Szenvedélybeteg- segítő Szolgálat
6000 Kecskemét
Fecske u. 20.
Tel.: 76/415-466, 508-499, email: molnar.ferenc@t-online.hu, honlap: www.revkecskemet.hu

Tartalom

Intézményi adatok	2
Személyi feltételek	3
Tárgyi feltételek	4
SZOCIÁLIS ALAPELLÁTÁSOK	5
I. Pszichiátriai betegek és szenvedélybetegek nappali intézménye	5
II. Pszichiátriai betegek közösségi ellátása	8
III. Szenvedélybetegek közösségi ellátása	12
IV. Szenvedélybetegek alacsony küszöbű ellátása.....	16
1. Egészségügyi ártalomcsökkentés (tűcsere szolgáltatás)	18
2. Megkereső tevékenység	18
3. Megelőző – felvilágosító szolgáltatás („elterelés”).....	19
EGYÉB SZOLGÁLTATÁSOK	20
I. Drogprevenációs tevékenység	20
II. Oktatás, képzés	21
III. Önsegítő csoportok	22
IV. Segélyezés	22
V. „Reménység Háza” Lelkigondozói és Mentálhigiénés Tanácsadó Szolgálat	23

Intézményi adatok

A FENNTARTÓ NEVE, CÍME:

Római Katolikus Főplébánia, 6000 Kecskemét, Plébánia köz 1.

AZ ENGEDÉLYES INTÉZMÉNY NEVE:

Rév Szenvedélybeteg-segítő Szolgálat (hivatalos rövidített neve: Rév Szolgálat)

JOGÁLLÁSA:

Elsődlegesen közfeladatot ellátó belső egyházi jogi személy

SZÉKHELYE:

6000 Kecskemét, Fecske u. 20.

Tel./fax: 76/415-466

E-mail: molnar.ferenc@t-online.hu; honlap: www.revkecskemethu

ÁGAZATI AZONOSÍTÓI: S0062220, S0062220S0511782

AZ INTÉZMÉNY SZOCIÁLIS TÖRVÉNY SZERINTI BESOROLÁSA:

1. Szenvedélybetegek közösségi ellátása (1993. III. tv. 65/A. §.)
2. Szenvedélybetegek közösségi ellátása – alacsony küszöbű ellátás (u.a.)
3. Szenvedélybetegek és pszichiátriai betegek nappali intézménye (1993. III. tv. 65/F. §.)
4. Pszichiátriai betegek közösségi ellátása (1993. III. 65/A. §.)

EGYÉB SZAKMAI TEVÉKENYSÉG

1. Megelőző-felvilágosító szolgáltatás (a 42/2008. [XI. 14.] EüM-SzMM együttes rendeletben szabályozott ún. „elterelés”)
2. Drogprevenációs tevékenység
3. Kortárs-segítő képzés
4. Kortársképzés
5. Megkereső tevékenység és utcai szociális munka
6. Ingyenes és anonim Hepatitis és HIV szűrés
7. Mentálhigiénés lelkiigondozás, mentálhigiénés tanácsadás

ELLÁTÁSI TERÜLET:

Kecskeméti Járás, Tiszakécskei Járás, Kiskunfélegyházi Járás, Nagykőrösi Járás közigazgatási területe.

A megkereső tevékenység, alacsony küszöbű ellátás, iskolai és iskolán kívüli drogprevenációs tevékenység tekintetében az ellátási terület országos.

MŰKÖDÉSI ENGEDÉLY SZÁMA: BK/SZGYO/427-9/2018

KIÁLLÍTÓJA: Bács-Kiskun Megyei Kormányhivatal Szociális és Gyámhivatala

A Rév Szenvedélybeteg-segítő Szolgálat integrált szociális alapszolgáltató intézmény.

Személyi feltételek

a./ Munkaviszonyban foglalkoztatott munkatársak

1. Integrált intézmény vezetője: szociális munkás, tanár, teológus, mentálhigiénés lelkigondozó
2. Nappali intézmény:
 - a) Terápiás munkatárs: szociális munkás
 - b) Szociális munkatárs: szociális munkás
 - c) Szociális munkatárs: szociálpedagógus (4 órában)
 - d) Terápiás munkatárs: szociális munkás, addiktológiai konzultáns (4 órában)
3. Pszichiátriai betegek közösségi ellátása:
 - a) Terápiás munkatárs: tanár, okleveles pasztorális tanácsadó és szervezetfejlesztő szakember,
 - b) Terápiás munkatárs: szociális munkás, addiktológiai konzultáns (4 órában)
 - c) Terápiás munkatárs: pedagógus, pszichiátriai és mentálhigiénés szakápoló
 - d) Gondozó: pszichiátriai szakápoló (2 órában)
4. Szenvedélybetegek közösségi ellátása:
 - a) Terápiás munkatárs: szociálpedagógus, mentálhigiénés szakember
 - b) Terápiás munkatárs: addiktológiai konzultáns, mentálhigiénés szakember
5. Szenvedélybetegek alacsony küszöbű közösségi ellátása I.:
 - a) Szociális munkatárs: szociális munkás
 - b) Szociális munkatárs: szociális munkás
6. Szenvedélybetegek alacsony küszöbű közösségi ellátása II.:
 - a) Szociális munkatárs: szociális munkás (4 órában)
 - b) Szociális munkatárs: szociális munkás
 - c) Segítő: szociális asszisztens

b./ Megbízásos jogviszonyban foglalkoztatott munkatársak

1. Orvos konzultáns: pszichiáter, addiktológus szakorvos 2 fő (havi 4-4 órában),
pszichiáter szakorvos (havi 3 órában)
2. Szupervízor: diplomás szupervízor

Havi egy alkalommal, külső szakember által tartott szupervízió és pszichiáter, addiktológus szakorvos által tartott esetmegbeszélés segíti a szakmai stáb munkáját.

Az intézményben foglalkoztatott munkatársak szakképzettsége és a szakmai létszám egész évben megfelelt az 1/2000. SzCsM rendelet 2. és 3. számú Mellékletében foglaltaknak. Szakképzett munkatársak aránya: 100 %. Felmentéssel dolgozó munkatárs nincs.

Tárgyi feltételek

A Rév Szenvedélybeteg-segítő Szolgálat a Kecskemét Megyei Jogú Város által rendelkezésére bocsátott épületben alakította ki az intézményt, ahol a kliensek ellátása zajlik.

A különböző helyiségek kialakítása a többféle funkció megfelelő ellátására alkalmas. Így a többfunkciós csoportszoba és a klubszoba mind a csoportos tevékenységek, mind az egyéni konzultációk számára megfelelő hely. Ezen túl három terápiás szoba áll egyidejűleg rendelkezésre. A pihenőszoba, a mosókonyha, zuhanyzó, ill. az előtér, váró pedig a nappali és az alacsonyküszöbű ellátásban résztvevők ellátásához szükséges feltételeket biztosítja. A munkatársak számára kialakított helyiség az adminisztrációs munkára ad lehetőséget, és az iratok megfelelő tárolását teszi lehetővé. Az udvarban elhelyezkedő raktár részben az adományok tárolására is szolgál. Az épület akadálymentesített, ebben az évben a tisztasági festése ismételtent megtörtént.

A nappali ellátáshoz szükséges tárgyi eszközök (sportszerek, játékok, audio-video stb., könyv, újság) is a kliensek rendelkezésére álltak.

A szolgálatok egy Opel Astra és két Suzuki Vitara személygépkocsit használnak.

„A” épület

Funkció	Alapterület (nm)
Többfunkciós csoportszoba	51
Dolgozói irodák	46,54
Pihenő szoba (Férfi)	13,60
Terápiás szoba	6,75
Mosókonyha, zuhanyzó	5,98
Személyzeti, férfi, női WC, pissoiré	13,95
Előtér, váró, folyosó, teakonyha	34,65
Alapterület összesen	172,47

„B” épület

Funkció	Alapterület (nm)
Iroda	14,82
Iroda	15,70
Iroda	16,44
Pihenő szoba (női)	16,40
Terápiás szoba	11,48
Csoport szoba	25,20
Teakonyha	3,83
Előtér, közlekedő	33,13
Személyzeti, férfi, női WC	10,65
Alapterület összesen:	149,50
Az intézmény teljes alapterülete	322

SZOCIÁLIS ALAPELLÁTÁSOK

A Rév tiszta profilú integrált intézmény (szociális alapellátási feladatok integrálásával). Az integrált intézményben az ellátási formát az ellátottak ellátási szükségletei határozzák meg, a szükségletek változásával átjárás lehetséges az egyes ellátások között. A motiválatlan szenvedélybetegekkel való foglalkozás gyakran az alacsony küszöbű ellátással kezdődik, majd a közösségi ellátással folytatódik és a nappali intézményben fejeződik be. A folyamat másik irányban is megvalósulhat akkor, ha pl. a nappali intézmény ellátottja munkát kap, az ellátása a közösségi ellátás keretében folytatódik. Az ellátási terület településein Kecskemét kivételével értelemszerűen a közösségi ellátást részesítjük előnyben, mivel az ellátottak nehezebben változtatnak helyet, mint a szolgáltató. Különösen a szenvedélybeteg ellátásra érvényes, hogy a segítő kontaktkok száma többszöröse is lehet az érvényes megállapodások számának, illetve alacsony küszöbű ellátásban az ellátott lakóhelye indifferens. Az alacsony küszöbű ellátás megkezdésének tevékenysége az ellátási terület minden településére eljut, az egyes települések ellátottainak száma elsősorban az ellátásba vételi kérelmek számától függ.

I. PSZICHIÁTRIAI BETEGEK ÉS SZENVEDÉLYBETEGEK NAPPALI INTÉZMÉNYE

Szenvedélybetegek és pszichiátriai betegek nappali ellátására ellátási szerződést kötöttek Kecskemét Megyei Jogú Város, Lajosmizse és Tiszakécske városok önkormányzatai.

Nappali ellátást nyújtó intézményünkben elsősorban a saját otthonukban élő pszichiátriai és szenvedélybetegek részére biztosítunk lehetőséget a napközbeni tartózkodásra, melynek során módjuk van alapvető higiéniai szükségleteik kielégítésére, valamint társas kapcsolatok fenntartására, közösségi, szabadidős tevékenységek végzésére, pszicho-szociális tanácsadás igénybevételére. Az intézményben elsősorban azokat gondozzuk, akiket pszichiátriai és szenvedélybetegségük miatt - korábban fekvőbeteg-gyógyintézetben kezeltek, vagy rehabilitációs intézményben gondoztak, illetve azokat, akik a fentebb felsorolt intézményi kezelés megelőzése miatt erre rászorulnak.

Nappali ellátást nyújtó intézményünk szolgáltatásai különösen

- a) Tanácsadás
- b) Készségfejlesztés
- c) Háztartási vagy háztartást pótló segítségnyújtás
- d) Étkeztetés
- e) Esetkezelés
- f) Gondozás
- g) Közösségi fejlesztés – lakosság számára is nyitott

A nappali ellátásban az engedélyezett férőhelyek száma: 60 fő.

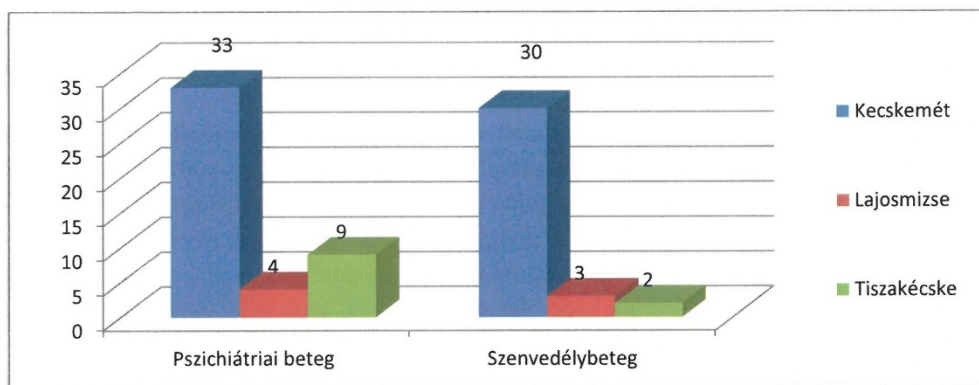
Ebből finanszírozott férőhely: 60 férőhely.

2021. január 4-én 61 fő, december 31-én 61 fő megállapodással rendelkező ellátottunk volt.

2021-ben összesen 81 fő vette igénybe a nappali ellátás szolgáltatásait. Az év során 20 esetben kötöttünk új megállapodást, 19 fő ellátott gondozását szüntettük meg közös megegyezéssel, 1 fő pedig elhunyt.

A 81 fő ellátottból a pszichiátriai és szenvedélybetegek aránya éves szinten 56% - 44 %, 9 fő esetében azonban mindkét betegség típus fennáll.

Az ellátottak lakóhely szerinti megoszlása



2021-ben összesen 81 fővel volt érvényes megállapodás, ebből 46 fő a Pszichiátriai betegek nappali ellátásában, 35 fő pedig a Szenvedélybetegek nappali ellátásában. Területi megoszlás szerint, a Pszichiátriai betegek nappali ellátásában 33 fő Kecskeméten, 4 fő Lajosmizsén, 9 fő Tiszakécskén lakott. A Szenvedélybetegek nappali ellátásában 30 fő Kecskeméten, 3 fő Lajosmizsén, 2 fő Tiszakécskén élt.

Lajosmizsén az előző évek gyakorlatához hasonlóan minden héten, csütörtökön tartottunk ki-helyezett ügyfélfogadást az Egészségházban rendelkezésünkre bocsátott ügyfélfogadó helyiségben (nyitva álló helyiség). Klienseink elsősorban a Pszichiátriai Gondozó és a Családsegítő Szolgálat ajánlására vagy saját motiváció alapján érkeznek. Bár a Családsegítő és Gyermejkölési Szolgálat munkatársaival folyamatos a kapcsolattartás, az ügyfelek delegálása az előző évekhez képest csökkent. A delegált ügyfelek jelentős részének a betegsége olyan mértékben előrehaladott, hogy ellátásuk nem a nappali ellátás keretein belül biztosítható.

A saját motiváció alapján szolgálatunknál jelentkező ügyfelek közül többen hozzátartozóként kértek segítséget saját maguk, illetve hozzátartozóik részére. Ezekből a megkeresésekből nem minden esetben alakul ki hosszútávú segítő kapcsolat, előfordul, hogy csak egy-két alkalommal konzultálnak munkatársunkkal. Ennek oka lehet, hogy ez alatt az egy-két alkalom alatt megkapja azt az információt az ügyfél, amire szüksége volt, de előfordulhat, hogy a probléma elsősorban egészségügyi ellátást igényel és munkatársunk az egészségügyi ellátáshoz való hozzájárásban segíti őt. Egy ügyfél esetében az életkora (11 év) miatt kellett más ellátási formába delegálni a segítséget kérő ügyfelet.

Az ügyfelek betegségstípus szerinti megoszlása: 3 fő szenvedélybeteg, 4 fő pszichiátriai beteg. Ebben az évben is az egészségügyi veszélyhelyzet miatt az ügyfelek ellátása részben saját lakókörnyezetükben, részben az online térben zajlott. Tapasztalataink szerint a szenvedélybeteg ügyfelekkel gördülékenyebben zajlott az online konzultációra való áttérés, míg a pszichiátriai ügyfelek jobban igényelték a személyes vagy telefonon történő konzultációt.

Az ellátotti létszám éves feladatmutatója: 6,33 fő, a megjelenések (kontaktok) száma: 97 fő (a feladatellátási szerződésben a szolgáltató öt fő éves feladatmutatót vállalt).

Tiszakécskén csütörtöki napokon tartottak munkatársaink ügyeletet a nyitva álló helyiségben. A tiszakécskei Családsegítő Szolgálattal és a helyi Pszichiátriai gondozó szakorvosával szoros szakmai kapcsolatban van az intézmény, ennek köszönhetően folyamatos az ügyfelek delegálása. A jelzőrendszer tagjaként több alkalommal vettünk részt esetkonferencián, illetve közös családlátogatásokat szerveztünk a Családsegítő és Gyermekjóléti Szolgálat munkatársaival. 2021-ben is biztosítottuk a személyes kapcsolattartás mellett, az online és telefonos konzultáció lehetőségét. A pszichiátriai betegek és hozzátartozóik részére indított csoportfoglalkozásokat, amikor a járványhelyzet engedte, havonta egy alkalommal megtartottuk. A csoportfoglalkozásokon készségfejlesztés, pszichoedukáció, gyógyszer compliance zajlik, szituációs gyakorlatok, játékok és egyéb terápiás módszerek segítségével. A csoport közel két éves fennállása alatt a csoporttagok között szoros érzelmi kapcsolat alakult ki, ami azért is különösen fontos, mert többüknek egyedül a csoportban van személyes kapcsolata.

Szolgáltatunkat főként pszichiátriai betegséggel és alkoholproblémákkal küzdők keresték fel. A járványhelyzet okozta külső körülmények megváltozása, az általános bizonytalanság ügyfeleink életét is megnehezítette, többeknél felerősödtek a szorongásos tünetek, alvászavarok és az alkoholfogyasztás.

Az ellátotti létszám éves átlaga: 10,07 fő. (A feladatellátási szerződésben a szolgáltató öt fő éves feladatmutatót vállalt).

A lajosszisei és tiszakécskei ellátottaknak igény szerint segítséget nyújtottunk az utazásuk megszervezésében, finanszírozásában, vagy saját gépjárműveinkkel biztosítottuk az intézménybe való bejutásukat.

Mindösszesen a nappali intézményben

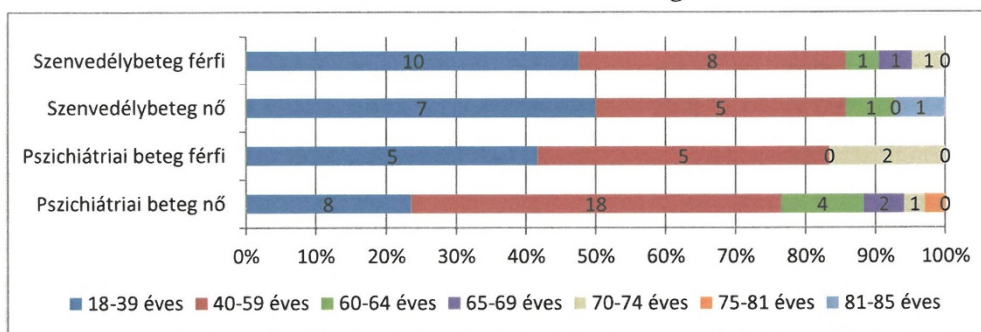
a) Pszichiátriai betegek

2021-ben összesen 46 fő pszichiátriai beteget láttunk el a nappali ellátás keretében (34 fő nő, 12 fő férfi). Leggyakoribb diagnózisok: depresszió, szorongás. A nyújtott szolgáltatások közül legtöbbször egyéni életviteli tanácsadást és a viselkedésterápiás foglalkozásokon való részvételt vették igénybe. A korlátozások ideje alatt az egyébként magas látogatottságú csoportfoglalkozásokat először részben, majd teljes egészében felfüggesztettük.

b) Szenvedélybetegek

2021-ben 35 fő szenvedélybeteg vette igénybe az ellátást (14 fő nő, 21 fő férfi). A szenvedélybetegek ellátásának fő eszköze az addiktológiai konzultáció és pszichoszociális tanácsadás. A csoportos szabadidős tevékenységekre rendkívül kevés az igény, viszont ebben az évben is egyre sikeresebben tudtuk klienseinket önszorgó csoportokba irányítani.

Az ellátottak életkor és nem szerinti megoszlása



2021-ben a pszichiátriai ellátottak közül 34 fő nő, 12 fő férfi, szenvedélybeteg ellátottak közül 14 fő nő és 21 fő férfi, mindösszesen 81 fő. A 18-39 éves korosztálynál a szenvedélybetegek körében megnövekedett mindkét nemnél a létszám, és a női pszichiátriai ellátottaknál 40-59 éves korosztályban figyelhető meg magasabb létszám a korábbi évhez képest. A finanszírozott létszám (60 fő) kihasználtsága 100 %.

II. PSZICHIÁTRIAI BETEGEK KÖZÖSSÉGI ELLÁTÁSA

A közösségi ellátás célja a pszichiátriai betegek lakókörnyezetükben történő gondozása, továbbá gyógyulásuk és rehabilitációjuk elősegítése. A gondozás és segítség arra irányul, hogy az egyének, a családok, a lakókörnyezet és különböző csoportok, valamint a társadalom részéről rendelkezésre álló lehetőségeket úgy mozgósítsuk, hogy a beteg magatartásában és helyzetében kedvező változásokot érzünk el oly módon, hogy az ember saját normáin és céljain belül, valamint társadalmi lehetőségeit figyelembe véve megelégedéssel éljen, és lássa el családi és társadalmi feladatait. Ennek érdekében az ellátásban az alábbi szolgáltatásokat biztosítjuk:

- a) Megkeresés;
- b) Tanácsadás: információnyújtás az egészségügyi, szociális, gyermekvédelmi ellátások és szolgáltatások, valamint a foglalkoztatási, oktatási, lakhatási lehetőségek igénybevételéről;
- c) Esetkezelés: a személyes célok meghatározásának segítése, a változtatásra motiváló tényezők feltárása, erősítése, a relapszus megelőzése, problémaelemzés, problémamegoldás, krízisintervenció;
- d) Gondozás, mentális gondozás;

- e) Készségfejlesztés: életvitellel kapcsolatos tréningek szervezése vagy közvetítése, az önellátásra való képesség javítása és fenntartása, tájékoztatás a betegséggel kapcsolatos tudnivalókról, az ahhoz való alkalmazkodás és kezelés teendőiről. A munkához való hozzájutás, a szabadidő szervezett eltöltésének segítése, szabadidős- és önszorgító csoportok, támogató hálózatok szerveződésének segítése.

A segítői munkában a legtöbb feladatot a nagyon alapos adminisztráció mellett a betegek otthonukban történő látogatása jelentette. A krónikus pszichiátriai betegek kompenzált állapotához elengedhetetlenül szükséges a kezelőorvossal való együttműködés, a gyógyszerek rendszeres és megfelelő szedése. A terápiás munkatársak így sokszor jeleztek a háziorvos, illetve pszichiáter felé, segítették eljutni a beteget a megfelelő ellátáshoz. Munkájuknak szintén jelentős részét tette ki az életviteli készségek fejlesztése, a problémakezelés javítása, a társas kapcsolatok alakítása.

A járványhelyzet 2021-ben is nagy nehézséget okozott a szolgálat működtetésben. Az ellátást igénybe vevő ügyfelek betegségük következtében sérülékenyebbek, nehezebben tolerálják a környezeti stresszhatásokat. A folyamatosan változó körülményekhez való alkalmazkodás nagy kihívások elé állította mind a szolgálat munkatársait, mind az ellátást igénybevevőket. A megfertőződéstől való félelem és ennek következtében fellépő szorongás miatt sok ügyfelünk a két hullám között sem merte vállalni a személyes megjelenést, sem egyéni terápiás beszélgetéseken, sem a csoportfoglalkozásokon. Esetükben online és telefonon biztosítottuk az ellátást. Az elmúlt időszak nagy próbatétel volt ügyfeleink számára a személyes kapcsolatok fenntartása szempontjából is. Nem, vagy csak korlátozott módon találkozhattak személyesen betegtársaikkal, segítőjükkel, kezelőorvosukkal. Egészen más ritmusban éltek mindennapjaikat, sokkal kevesebb mozgásra volt lehetőségük. Fontos feladatunknak tekintettük, hogy segítsük ügyfeleink a megváltozott körülményekhez való alkalmazkodásban. Az igénybe vehető egészségügyi és egyéb szociális szolgáltatásokról pedig folyamatosan tájékoztatást adtunk. Krízis helyzetben ügyfeleink az intézmény megszokott nyitvatartási idején túl is elérték munkatársainkat.

Lajosmizse és Tiszakécske települések nyitva álló helyiségeket biztosítanak a Rév munkatársainak, hogy érdeklődő ügyfeleinknek ne kelljen minden esetben Kecskemétre utazniuk. A környékbeli kisebb települések elhelyezkedése, a közlekedés korlátozottsága és a jelenleg is fennálló járványhelyzet miatt az egyes településekről az ellátottak nem tudtak vagy nem akartak beutazni az ügyeleti helyre. Az ő esetükben a terápiás munkatársak vagy a lakóhelyükön keresték fel, és lakókörnyezetükben látták el az ügyfeleket vagy online térben, illetve telefonon tartották a kapcsolatot. Pszichiátriai közösségi ellátást Lajosmizsén 1 fő, Tiszakécskén szintén 1 fő ellátott vett igénybe.

Csoportfoglalkozások a közösségi pszichiátriai ellátásban

Az egészségügyi veszélyhelyzet sokak lelki állapotán rontott, és megpróbáltatások sora elé állították a családokat, beleértve az ellátottainkat és hozzátartozóikat egyaránt. A tizenkét alkalmasra tervezett, alapvetően havi rendszerességgel megtartott pszichotikus betegek hozzátartozói csoportfoglalkozása közül csak hét alkalom valósult meg. A kapcsolatot telefonon tartottuk a hozzátartozókkal. Gyakori negatív stressz tünetként említették a szorongást, a nyugtalanságot és az álmatlanságot.

Ötödik éve a budapesti Ébredések Alapítványtól két fő tapasztalati szakértő és egy fő kísérő szakértő segítségével Kecskeméten is működik az úgynevezett „Hanghalló csoport”, amely kétheti rendszerességgel került megrendezésre. Az év elején még személyesen, majd a korlátozásokat követően online formában. Az évek óta jól működő csoportban komoly nehézséget okozott az átállás a kollégáknak és a résztvevőknek egyaránt. A csoporttagok nehezen szokták meg, hogy a csoportvezetők csak a kivetítőn vannak jelen és nehéz volt megszokni a mikrofon használatot is. Pozitív hozadéka az online csoportnak, hogy az a már korábbiakban kitűzött célunk, hogy a kecskeméti csoportból is kinevelődjenek a csoport mentorálására alkalmas tapasztalati szakértők, ebben az évben részben megvalósult. Az online módszer miatt a helyi tapasztalati szakértők nagyobb önállóságot kaptak a vezetésre, és egyre bátrabban moderálták a csoportot.

A pszichiátriai ellátás tevékenységeinek szélesítése és színesebbé tétele érdekében az előző évek gyakorlatához hasonlóan 2021-ben is önkéntes munkatársakat vontunk be. Közreműködésükkel valósult meg az intézményben a német nyelvi csoport.

A pszichiátriai betegek közösségi ellátása zeneterápiás csoportja nagy népszerűségnek örvend 2019-es indulása óta. A zene által mozgósított érzelmek, élmények és gondolatok felszínre kerülésével javul a kommunikáció és javulnak a személyközi kapcsolatok. A zene képes az élményeket a felszínre hozni, segíti az ön-, és mások elfogadását. 2021-ben a fennálló körülmények miatt mindössze két alkalommal tudtunk csoportot tartani, hiszen a maszk viselése és a kötelező védőtávolság megtartása miatt a terápiás gyakorlatokat csak nagyon körülményesen lehetett volna kivitelezni.

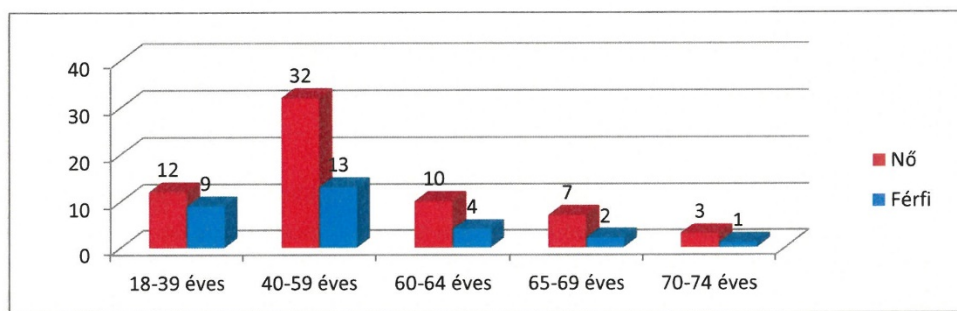
A szolgálat működésében nehézséget okozott, hogy a megfertőződéstől való félelem és szorongás miatt többen nem merték vállalni a személyes megjelenést, sem az egyéni terápiás beszélgetéseken, sem a csoportfoglalkozásokon. Több ügyfelünknel tapasztaltuk, hogy az állandó frusztráció miatt, indulatosabbá váltak, és hanyatlott a viselkedési kultúrájuk. Igyekeztünk segíteni ügyfeleinknek az egyéni és a csoportos foglalkozásainkon is, hogy felfedezzék a megváltozott életkörülmények pozitív hatásait is. Szorongás csökkentésére több kliensünk elsajátította a progresszív relaxációt.

Munkavállalásra motivált klienseink munkába állásának elősegítése érdekében segítséget nyújtunk a munkahely keresésében és a megtartásban is. Mivel a munkabér mellett az egyéb pénzügyi ellátása is (rehabilitációs ellátás, rokkantsági ellátás) megmaradt az ügyfeleknek, így életminőségük a korábbiakhoz képest jelentősen javult.

Szabadidős és terápiás csoportok	Alkalom/év	Átlag megjelenés (fő)
Pszichiátriai betegek hozzátartozói csoportja	3	4
Depresszióval és szorongással diagnosztizált betegek csoportja	23	12
Szabadidős csoportok	10	5,8
Bibliaóra	5	9,6
Zeneterápiás csoport	2	18
Német nyelvi óra (célja a mentális képességek őrzése)	10	5,4

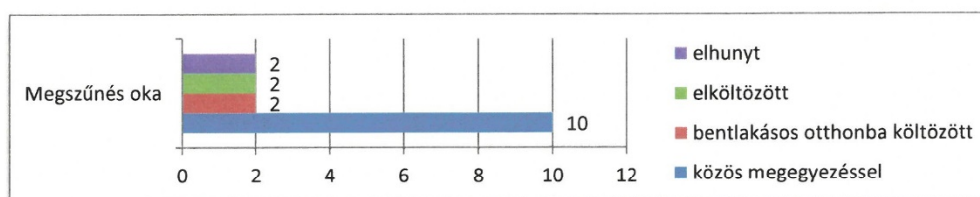
2021-ben a finanszírozott ellátottak száma 75 fő volt. Érvényes együttműködési megállapodása 93 főnek volt. **Éves feladatmutató: 78,58.**

Az ellátottak életkor és nem szerinti megoszlása



2021-ben összesen 93 fő volt ellátásban, ebből 64 fő nő és 29 fő férfi. Életkor szerinti megoszlásban a középkorosztályhoz (40-59 éves) tartozó női ellátottak száma volt kiemelkedően magas.

Az ellátásból való kikerülés okai



2021-ben 16 fő megállapodása szűnt meg: 10 főnél közös megegyezéssel, 2 fő elköltözött, 2 fő pszichiátriai betegek otthonába került, 2 fő elhunyt.

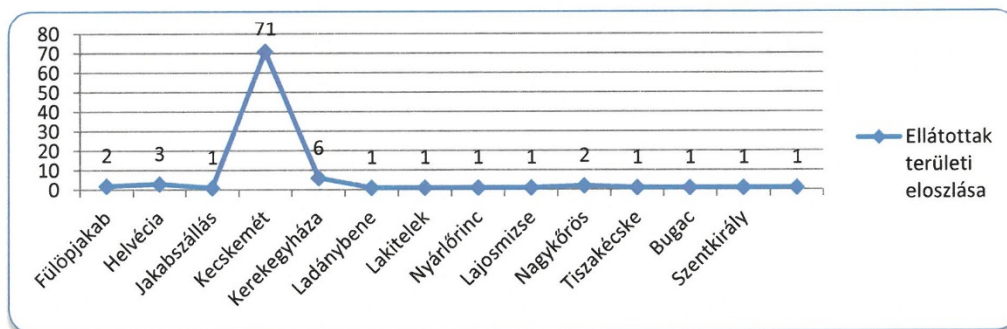
Az ellátottak betegségcsoportonkénti megoszlása

Betegség csoport		Fő	Nem	
		összesen	férfi	nő
F20 - F29	Szkizofrénia, szkizoaffektív zavarok	56	25	31
F30 – F33	Depresszió, mánia, bipoláris zavarok	28	2	26
F40 – F42	Szorongásos rendellenességek	9	2	7
Összesen		93	29	64

Esetmegbeszélések

Pszichiátriai gondozóval: a rendszeres esetmegbeszélésekre havi egy alkalom helyett eseti jelleggel került sor. Az egészségügyi vészhelyzet és a hatályos szigorító rendelkezések, illetve a korlátozások miatt gyakran nem találkozhattak a betegek sem az orvosukkal, sem a segítőkjükkel, ezért kiemelt jelentősége volt az online és telefonon megvalósult esetmegbeszéléseknek. ESZII Család és Gyermekjóléti Központ munkatársaival az év folyamán rendszeres volt a kapcsolattartás mind a tartósan ellátásban lévő közös ügyfelek, mind az eseti jelleggel segítséget kérők érdekében.

Az ellátottak lakóhely szerinti megoszlása



Az ellátásban lévők túlnyomó része (71 fő) Kecskeméten él, ezt követi Kerekegyháza 6 fővel, a többi településen átlagosan 1-2 ellátottal született megállapodás.

III. SZENVEDÉLYBETEGEK KÖZÖSSÉGI ELLÁTÁSA

A közösségi ellátásban célunk azon szenvedélybetegek segítése, akik saját lakókörnyezetükben élnek, és megfelelő életvitelük fenntartásához segítséget igényelnek, illetve akik nem részesülnek bentlakásos ellátásban, orvosi vagy egyéb terápiás kezelésben, és önálló életvitelük fenntartásához segítségre van szükségük. A gondozás és segítség arra irányul, hogy az egyének, a családok, a lakókörnyezet és különböző csoportok, valamint a társadalom részéről rendelkezésre álló lehetőségeket úgy mozgósítsuk, hogy a beteg magatartásában és helyzetében kedvező

változásokat érvényesítünk oly módon, hogy a személy saját normáin és céljain belül, valamint társadalmi lehetőségeit figyelembe véve megelégedéssel éljen és lássa el családi és társadalmi feladatait. Ennek érdekében segítünk a mindennapi életvitelében felmerülő nehézségek megoldásában, és lehetőség szerint törekszünk meglévő képességeinek megtartására, fejlesztésére.

2021-ben összesen 108 személy részesült ellátásban. Idén 56 olyan megkeresésünk volt, amikor az ellátás elkezdődött, de ellátási szerződés nem jött létre, mert az ügyfél egyéb ellátást (egészségügyi) vett igénybe, vagy motiváció hiányában nem jött vissza a megbeszélte időpontra.

A szenvedélybetegek hozzátartozói is felismerték a lehetőséget: sokan kérték és fogadták el intézményünk szolgáltatásait hozzátartozójuk és saját maguk érdekében. A szenvedélybetegek családtagjainak szemléletformálása fontos feladatunk, hiszen ők fenntarthatják, és meg is szüntethetik a dependencia különböző tüneteit.

A terápiás munkatársak egyéni esetkezelő munkájában a kecskeméti lakosok esetében az intézményünkben történő segítségnyújtás, a járás kis településein élő ellátottak esetében a családlátogatás volt a jellemző.

A szenvedélybetegek és hozzátartozóik ellátásában leggyakrabban az életviteli készségek, önismereti készségek fejlesztése, a problémakezelés, a munkába állás segítése, valamint az absztinenciára való motiváció kialakítása volt a gondozói munka hangsúlyos része.

Továbbra is a kliensek rendelkezésére állunk a mediációs módszerrel, de lehetőséget nyújtunk pár- és családkonzultációra és az autogén tréning elsajátítására is. 2021-ben egy új módszerrel bővült a szolgálat segítői eszköztára, munkatársunk elsajátította a Gyászfeldolgozás Módszer Specialista képzést. Az elakadt gyászfolyamatok feldolgozása a felépülőben lévő szenvedélybeteg absztinenciájának megőrzését segítheti.

Az ESZII Család és Gyermejjóléti Központ munkatársaival szoros együttműködésben dolgozunk, kölcsönösen kiegészítve egymás szakmai munkáját, ami 2021-ben 26 megkeresést jelentett. A munkánkat megnehezíti, hogy nehéz bizalmi kapcsolatot kialakítani a kliensekkel, mivel a delegálásukat végző intézmény olykor hatósági jelleggel jelenik meg életükben. Szorongató számukra a nem teljesen saját motivációból adódóan egy újabb szakemberrel kapcsolatba kerülni, és beszélnie függőségeiről bizalommal, miközben gyakran gyermekei elhelyezése a tét.

Lajosmizsén a szenvedélybetegek közösségi ellátását 2021-ben 11 fő (4 fő férfi, 7 fő nő) vette igénybe. A konzultációk az Egészségházban, illetve lakókörnyezetben zajlottak. Abban az esetben, ha a kliens nem ért rá az ügyleti időben, akkor Kecskeméten fogadtuk. Jellemzően alkoholproblémában kértek segítséget a hozzánk fordulók (absztinencia kialakítása, fenntartása, készségfejlesztés, társas kapcsolatok rendezése, a lehetőségeink keretein belül gyógyszerkiváltás, ételmisszer adomány, hivatalos ügyek intézésének segítése). A járványhelyzet miatt a személyes kapcsolattartás mellett, az online konzultáció lehetőségét is biztosítottuk ügyfelink részére. Ellátottak száma: 11 fő.

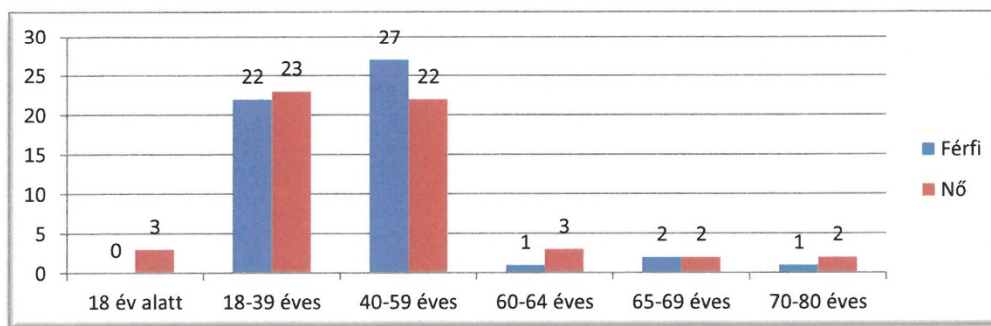
Tiszaújváros az ellátottak száma 2021-ben a szenvedélybeteg közösségi ellátáson belül: 11 fő. Egyéni konzultációink 45-60 perces időtartamúak, ahol az alábbi módszerekkel és területeken

tudunk segítséget nyújtani: addiktológiai konzultáció (pszichoeducáció, motivációs beszélgetés, felépülési készségfejlesztés, relapszus prevenció, visszautasítás képességének tanulása stb.) és mentálhigiénés segítő beszélgetés. Életviteli- önismereti- kommunikációs- problémamegoldó- készségek fejlesztése, érzelmi intelligencia fejlesztése, munkakereséshez és megtartásához szükséges kompetenciák fejlesztése, családi társadalmi kapcsolatok fenntartásának támogatása, támogató szociális kapcsolatrendszer fejlesztése, információs, felvilágosító szolgáltatás tájékoztató tanácsadás, tájékoztatás önsegítő csoportok kapcsán, stresszkezelés. a helyzethez. Szolgálatunk szoros és rendszeres kapcsolatot tart fenn a Családsegítő Szolgálattal. A járványhelyzet miatt a személyes kapcsolattartás mellett, az online konzultáció lehetőségét is biztosítottuk ügyfelink részére. Ellátottak száma: 11 fő.

Az ellátottak betegségecsoport és nem szerinti megoszlása

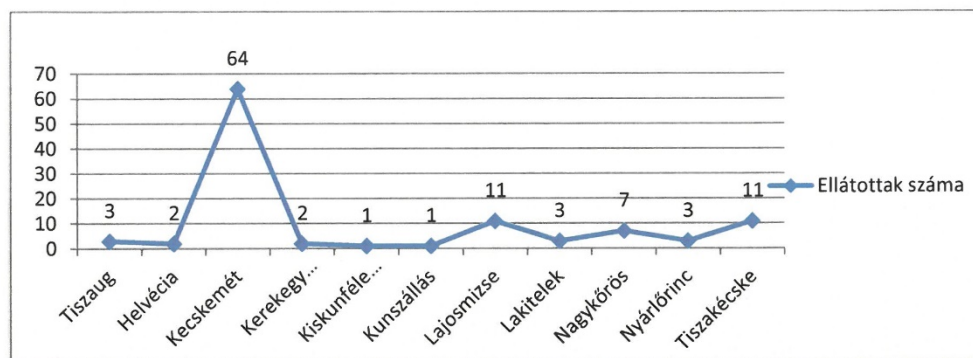
BNO (Betegségek Nemzetközi Osztályozása)	Férfi (fő)	Nő (fő)	Összesen (fő)
F10 Alkohol okozta mentális és viselkedészavarok	38	23	61
F12 Cannabis és származékai által okozott mentális és viselkedészavarok	4	1	5
F14 Kokain használata által okozott mentális és viselkedészavarok	1	0	1
F17 Dohányzás okozta mentális és viselkedészavarok	1	5	6
F19 Többféle drog és egyéb pszichoaktív anyagok használata által okozott mentális és viselkedészavarok	3	4	7
F63 Szerencsejáték-függőség	5	0	5
Egyéb (F60.70; egyéb viselkedési függőségek)	1	22	23
Összesen	53	55	108

Az ellátottak nemek és korcsoport szerinti megoszlása



A Szenvedélybetegek közösségi ellátásában 2021-ben összesen 108 fő volt ellátásban, ebből 53 fő férfi és 55 fő nő. Az életkori megoszlás szerint a férfiaknál a 40-59 éves korosztály (27 fő), míg a nők esetében a 18-39 (23 fő) éves és a 40-59 (22 fő) éves korosztály képviseltette magát jelentős számban.

Az ellátottak lakóhely szerinti megoszlása



A megállapodással rendelkező 108 fő jelentős része (64 fő) Kecskeméten él. Lajosmizsén és Tiszakécskén 11-11 fő, Nagykőrösön 7 fő, a többi településen 1-3 fő.

Helyszín	Ügyeleti idő	Rendelkezésre állás
Tiszakécske	minden héten, csütörtökön	Időpont egyeztetés alapján ügyeleti időtől függetlenül rendelkezésre állás
Lajosmizse	minden héten, csütörtökön	Időpont egyeztetés alapján ügyeleti időtől függetlenül rendelkezésre állás

A Pszichiátriai Osztály Addiktológiai Részlegével való együttműködés: terápiás kurzusokként egy alkalommal negyvenöt percben addiktológiai csoport vezetése, ahol a Rév Szenvedélybeteg-segítő Szolgálatnál igénybe vehető ellátásokról és elérhetőségeinkről adunk tájékoztatást. A Pszichiátriai Osztály Addiktológiai Részlegével való együttműködésünket a járvány továbbra is befolyásolta, de a korlátozások feloldásakor megtartottuk a leszoktató kezeléseket

2021-ben ellátottak között az előző években ellátásba vettek száma 46 fő, az új belépők száma 62 fő volt. **2021-ben a Szenvedélybetegek közösségi ellátásában az éves átlag feladatmutató: 47,38.**

IV. SZENVEDÉLYBETEGEK ALACSONYKÜSZÖBŰ ELLÁTÁSA

A szenvedélybetegek alacsonyküszöbű ellátását az anonimitást és az önkéntes igénybevétel lehetőségét biztosítva a „megkereső munkára” épülő szolgáltatásként szerveztük meg. Az *alacsonyküszöbű* kifejezés arra utal, hogy nem támasztunk magas követelményeket az igénybevevőkkel szemben, a szolgáltatás igénybevételének szinte nincs feltétele. Az ellátás során nincsenek szigorú elvárások, terápiás szerződések, nem követelmény az absztinencia, a betegbiztosítási (TAJ) kártya, a szolgáltatást igénybe vevő akár nevének elhallgatása mellett is kaphat segítséget. Célunk a szenvedélybetegség által okozott ártalmak csökkentése, az életet veszélyeztető helyzetek elhárítása, valamint az életmódváltás elindítása segítése. Alacsonyküszöbű ellátásban kapacitáshiányra való hivatkozással az ellátás jogszabály alapján nem tagadható meg.

Ez az ellátási formánk a szerhasználat, a szerfüggés és a viselkedéses problémák ártalmait csökkentő, pszicho-szociális támogatást, életviteli tanácsadást nyújtó programokat, szolgáltatásokat foglal magába, melyek térítés nélkül, könnyen elérhetőek. Az alacsonyküszöbű ellátás kiemelt feladata az egészséggel kapcsolatos információk és a biztonságos droghasználattal kapcsolatos üzenetek terjesztése, az egészségügyi ellátások és a szociális szolgáltatások megismertetése, használatuk ösztönzése, megkönnyítése a szenvedélybetegek, addiktológiai problémával küzdő populációk számára.

A szenvedélybetegek körében végzett megkereső munka célja az ellátatlan, az intézményes gondozással szemben bizalmatlan, vagy onnan kiszoruló, az utcán, közösségi színtereken tartózkodó szenvedélyproblémás egyének, csoportok felkutatása és az alacsonyküszöbű ellátáshoz való hozzájutásuk biztosítása.

Az ellátás keretében nyújtott szolgáltatásaink:

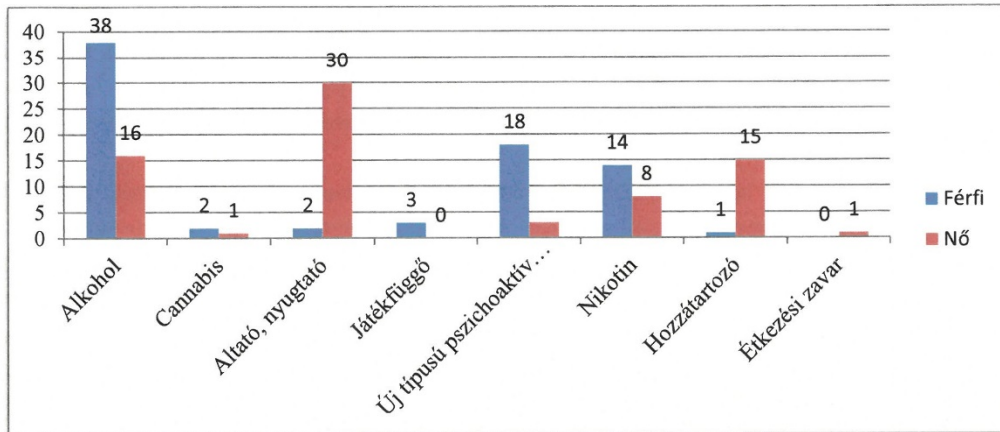
- a) tanácsadás
- b) esetkezelés
- c) készségfejlesztés
- d) megkeresés
- e) háztartási vagy háztartást pótló segítségnyújtás
- f) közösségi fejlesztés
- g) egészségügyi ártalomcsökkentés, többek között tucsereszolgáltatás

Az alacsony küszöbű ellátás nagyobbik hányada az intézményünkben, kisebbik hányada a városban zajlott. A kliensek leggyakrabban a mosást, tisztálkodás biztosítását, az egészségügyi ellátáshoz juttatást, valamint a különböző bio-, pszicho-, szociális intervenciókat, krízis-intervenciókat igényelték.

A Szenvedélybetegek alacsonyküszöbű ellátása I. szolgálatban, 2021-ben 68 főt láttunk el. Ebből az év során ellátásba került új kliensek száma 26 fő. Az ellátással elért forgalmi száma 1812 kontakt, napi átlagos forgalom 7 fő. A Szenvedélybetegek alacsonyküszöbű ellátása II. szolgálatban, 2021-ben 84 főt láttunk el. Ebből az év során ellátásba került új kliensek száma 46 fő. Az ellátással elért forgalmi száma 1620 kontakt, napi átlagos forgalom 6 fő.

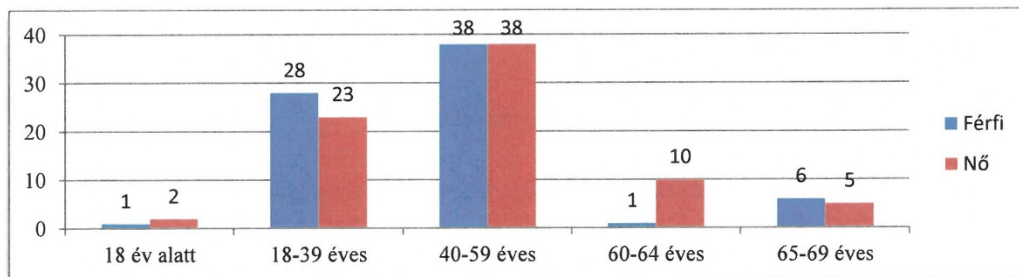
Összesen a két szolgálatban 152 fő került ellátásba.

Az ellátottak szerhasználat és nem szerinti megoszlása Szenvedélybetegek alacsonyküszöbű ellátása I-II



Az alacsonyküszöbű ellátásban segítséget kérők közül kiemelkedően magas az alkohol problémával küzdő férfiak (37 fő) száma, ezt követi az új típusú pszichoaktív szereket használó férfiak aránya (18 fő).

Az ellátottak életkor és nem szerinti megoszlása Szenvedélybetegek alacsonyküszöbű ellátása I-II



2021-ben az alacsonyküszöbű szolgáltatást igénybe vevők jellemzően a középkorosztályhoz, azaz a 40-59 éves (76 fő) korcsoportba tartoztak.

1. Egészségügyi ártalomcsökkentés (tűcsere szolgáltatás)

	Inhouse tűcsere 2017	Inhouse tűcsere 2018	Inhouse tűcsere 2019	Inhouse tűcsere 2020	Inhouse tűcsere 2021
Osztott	1640	3697	826	1173	551
Hozott	17	545	43	549	175
Gyűjtött	3	41	66	20	25
Kliensek száma	38	64	31	12	7
Új kliens	34	47	13	9	1
Kontaktok száma	344	643	163	159	93

2021-ben a jelentős csökkenés volt mind a kiosztott tűk, mind az intézménybe visszahozott, és leadott tűk számában. Ez a visszaesés valószínűleg annak köszönhető, hogy az egészségügyi veszélyhelyzet miatti korlátozások ezzel az egyébként is nehezen elérhető réteggel való kapcsolattartást nehezítette meg leginkább.

2. Megkereső tevékenység

Ebben az évben, amikor a járványhelyzet lehetővé tette részt vettünk Kecskemét egyik legnagyobb ifjúsági rendezvényén, az Éjszakai Forratagon. Folytattuk tevékenységünket a város szegregátumnak nevezett negyedében is, ahol használt fecskendőket gyűjtöttünk, illetve információs anyagokat helyeztünk el. A város több háziorvosi rendelőjében és a hajléktalan ellátó intézményekben is kihelyeztük szórólapjainkat és hirdetéseinket. Az egészségügyi veszélyhelyzet miatt a rendezvényeken való megjelenései lehetőségek korlátozódtak, amit a szórólapjaink és információs anyagaink fokozottabb terjesztésével igyekeztünk kompenzálni.

Megkereső tevékenység:

- Kecskemét: Éjszakai Forratag ifjúsági rendezvény – 3 alkalom
- Mezeiváros, Belváros: ártalomcsökkentő tevékenység – 6 alkalom
- Egyéb megkereső tevékenység: szórólapok, hirdetések elhelyezése – 18 alkalom

Programjainkról, szolgáltatásainkról és projektjeinkről folyamatosan tájékoztatást adunk honlapunkon: www.revkecskemet.hu, valamint Facebook oldalunkon.

Megkereső tevékenység során terjesztett edukációs kiadványok

1. A Katolikus Karitással közösen az alábbi ingyenes kiadványok kiadásában és terjesztésében vettünk részt:

Ralf Schneider: Szenvedély? Betegség?

Andreas Lehmann, Wolfgang Gruner: Alkohol-függő? Kiutak egy betegségből

Walter Kindermann: Drogveszély és drogfüggőség

Rainer Düffort: Tanácsok játékszenvedélyeseknek és hozzátartozóiknak

- W. Poser, Roscher, S. Poser: Tanácsok gyógyszerfüggőknek és hozzátartozóiknak
 M. Langlotz-Weis: Tanácsok étkezési zavarokban szenvedőknek
 2. Kalauz (drogprevenciós szóróanyagok szülők és diákok részére)
 3. Vágod? (drogprevenciós kiadvány diákok részére)
 4. Szülők iskolája (drogprevenciós kiadvány szülők részére)

Média megjelenések:

Nyomtatott sajtó:

1. Petőfi Népe: Elérhető autogén tréning szolgáltatás a Rév Szolgálatnál (2021.02.27.)
2. Petőfi Népe: Önismerettel a józanságért, mentális egészségért a Rév Szolgálatnál (2021.03.11)

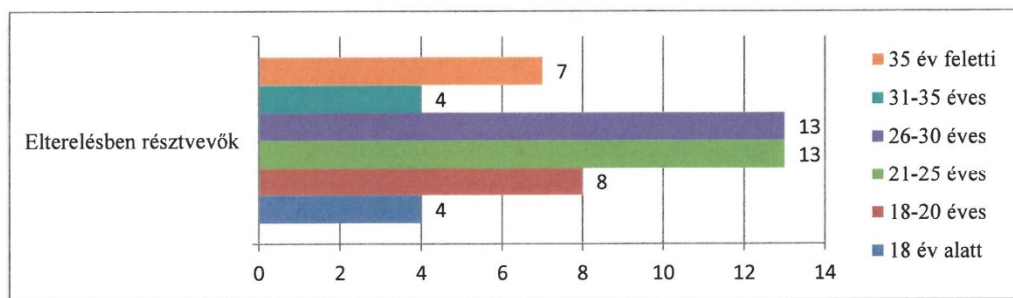
3. Megelőző-felvilágosító szolgáltatás („elterelés”)

Megelőző-felvilágosító tevékenységet Bács-Kiskun megyében csak a Rév Szolgálat, valamint a kalocsai székhelyű Iránytű 2008 Segítő Egyesület végez. A Rév kötelező ellátási területe kiterjed Pest megyére is. A tevékenység szakmai tartalmát a 42/2008. (XI. 14.) EüM-SzMM együttes rendelet szabályozza. A megelőző-felvilágosító szolgáltatás elsősorban az alkalmi droghasználók segítségét célozza. Az ellátást igénybe vevőket a rendőrség, ügyészség vagy bíróság küldi elterelésre. A hat hónapig tartó korrektív-készségfejlesztő tevékenység célja a felvilágosítás, az absztinencia kialakítása, megtartása, életvezetési tanácsadás. Intézményünk kidolgozott egy általános megelőző-felvilágosító programot, mely az egyéni fejlesztési tervek keretében szolgál. Az eltereltek egyéni beavatkozási tervek szerint vesznek részt a programban.

2021-ben a kecskeméti Addiktológiai Gondozóban 24 fő állapotfelmérését végezték (23 férfi, 1 nő).

Az elterelésben részt vevők száma összesen 49 fő (45 férfi, 4 nő) volt. Ebből 14 fő előző évben kezdte meg a megelőző-felvilágosító szolgáltatást, 35 fő ebben az évben jelentkezett az elterelésre.

Elterelésben részt vevők életkor szerinti megoszlása



Az elterelésben résztvevők létszáma összesen 49 fő. A megelőző-felvilágosító szolgáltatást elvégezte és igazolást kapott 41 fő, a folyamat 2 fő esetében szakadt meg, részigazolással 3 fő távozott, 1 fő esetében tévesen kerül kiadásra a tanúsítvány, így az elterelést nem folytathatta, 2 fő ellátása áthúzódott a következő évre.

Állandó lakóhely szerinti megoszlás

Bács-Kiskun Megye:

Kecskemét: 25 fő, Kunszentmiklós: 2 fő, Kiskunfélegyháza: 1 fő, Bócsa: 2 fő, Lajosmizse: 2 fő, Ladánybene: 1 fő, Kerekegyháza: 1 fő, Szabadszállás: 1 fő, Tiszaug: 1 fő, Bugac: 1 fő.

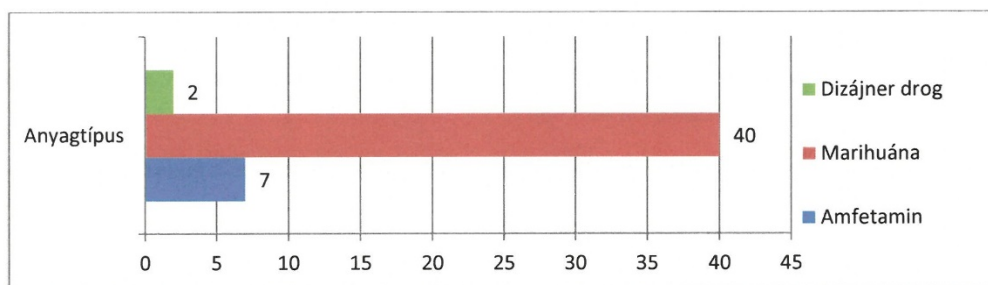
Összesen: 37 fő

Egyéb:

Nagykőrös: 4 fő, Cegléd: 5 fő, Budapest: 1 fő, Kiskunlacháza: 1 fő, Mohács: 1 fő.

Összesen: 12 fő

Szerhasználat szerinti megoszlás



EGYÉB SZOLGÁLTATÁSOK

I. DROGPREVENCIÓS TEVÉKENYSÉG

Bács-Kiskun megye területén, Kecskeméten és az ellátási terület településein az alábbi preventációs szolgáltatásokat nyújtjuk:

- Iskolai drogmegelőző programok diákoknak (ebben az esetben pályázati forrásbevonásban is tudunk közreműködni);
- Iskolai kortársképző és kortárs-segítő képzések bonyolítása (forrásbevonással is);
- Tantestületek drogprenvenációs tájékoztatóinak tartása, képzések szervezése, megtartása.
- Drogprenvenációs szülői értekezletek tartása;
- Ifjúsági szabadidős rendezvényeken való megjelenés drogprenvenációs sátorral, szóróanyagokkal, személyes tanácsadással;
- Diákotthonok, gyermekvédelmi bentlakásos intézmények preventiója.

Az iskolán belüli drogprenvenációban jellemző a tréningjellegű foglalkozások tartása az iskolai órákon, ahol a szenvedélybetegségekről, az „anyagokról” adekvát információkat kapnak a diá-

kok, ill. foglalkozhatnak egyes, a szerhasználatot kivédő készségek fejlesztésével. A szülői értekezlet a szülők számára nyújt sok hasznos információt, tanácsot a drogokról és a serdülő gyermekek pszichés jellemzőiről.

2021-ben a járványhelyzet miatt preventációs tevékenységet nem tudtunk folytatni.

További drogpencegési programok

Kortárs Képzések

2021. március 5. - 2021. november 5. között megtartott csoportok

1. Kecskeméti Szakképzési Centrum Gáspár András Szakgimnáziuma és Szakközépiskolája
2. Kecskeméti Szakképzési Centrum Gróf Károlyi Sándor Szakgimnáziuma és Szakközépiskolája
3. Kecskeméti Szakképzési Centrum Széchenyi István Idegenforgalmi Vendéglátóipari Szakgimnáziuma és Szakközépiskolája

A koronavírus járvány miatt 3 alkalommal tudtuk megtartani a kortárs képzést. Egy-egy alkalommal 3 órát.

2021.11.05-én induló csoportok

4. Kecskeméti Szakképzési Centrum Kecskeméti Szakképző Centrum Kollégiumának Hunyadi János tér 4. szám alatti telephelye
5. Kecskeméti Szakképzési Centrum Kecskeméti Szakképző Centrum Kollégiumának Nyíri út 32. szám alatti telephelye
6. Kecskeméti Szakképzési Centrum Kecskeméti Szakképző Centrum Kollégiumának Nyíri út 73. szám alatti telephelye
7. Kecskeméti Szakképző Centrum Virágh Gedeon Szakgimnáziuma és Szakközépiskolája
8. Kecskeméti SZC Tiszakécskei Kiss Bálint Szakközépiskolája

A koronavírus járvány miatt ezekben az iskolákban csak egy alkalommal tudtuk megtartani a kortárs képzést.

II. OKTATÁS, KÉPZÉS

A szociális szakemberek képzésében, mint gyakorlati helyet biztosító intézmény veszünk részt. Az alábbi felsőoktatási intézmények szociális munkás és szociálpedagógus hallgatói töltötték nálunk gyakorlati idejüket:

- Károli Gáspár Református Egyetem (4 fő)

III. ÖNSEGÍTŐ CSOPORTOK

Csoport	Időpont
Névtelen Alkoholisták (AA) nyílt gyűlés:	hétfő, 17.00 – 18.00 óra
Névtelen Alkoholisták (AA) lépés gyűlés	kedd, 17.00 – 18.00 óra
Családtagi csoport (Al-Anon)	szerda, 16.30 – 18.00 óra
Szenvedélybetegek felnőtt gyermekei (ACA)	szerda, 17.00 – 18.00 óra
Narcotics Anonymus (NA)	hétfő, 19.00 – 20.00 óra
Narcotics Anonymus (NA)	csütörtök, 19.00 – 20.00 óra

Az önszegítő csoportok az év elején személyesen, majd a korlátozások bevezetését követően online térben zajlottak.

IV. SEGÉLYEZÉS

A Rév Szenvedélybeteg-segítő Szolgálat Római Katolikus Főplébánia, a Főplébániai Karitás Alapítvány, a Katolikus Karitás – Caritas Hungarica és a Kalocsa–Kecskemét Főegyházmegei Karitás támogatásával valósítja meg segélyezési tevékenységet. A segélyezés az alapfeladatok ellátást szolgálja: szenvedélybetegek esetében gyakran segélyezünk azért, hogy az ellátott olyan helyzetbe kerüljön, amely szükséges a szenvedélybetegsége leküzdéséhez (kórházi tartózkodás lehetővé tétele, rehabilitációs és gyógyító intézmények felkereséséhez útiköltség). A pszichiátria betegek esetében a segélyezés célja leggyakrabban az állapotuk stabilizálásához szükséges gyógyszerek kiváltásban való segítségnyújtás (gyógyszer hiányában az állapotromlás bekövetkezése valószínűsíthető).

A Római Katolikus Főplébánia közössége által adományozott élelmiszer

Ssz.	Élelmiszer	Mennyiség
1.	liszt	115 kg
2.	cukor	118 kg
3.	tészta	105 kg
4.	rizs	74 kg
5.	olaj	57 liter
6.	konzerv	50 kg

A felsorolt alapélelmiszereken túl több száz kilogramm egyéb száraz élelmiszer is kiosztásra került. A nagytemplomi gyűjtéséből származó élelmiszer adományból, átlagosan havi 30-35 élelmiszer csomagot állítottunk össze, és osztottunk szét rászoruló ügyfeleink között.

A Rév Szolgálat 2021-ben 740.176 Ft értékben végzett segélyezési tevékenységet. A pénzből gyógyszer támogatást, élelmiszer csomagot, egyéb készpénzes (útiköltség, elmaradt közüzemi díj) támogatást kapott közel 200 fő.

V. „REMÉNYSÉG HÁZA” LELKIGONDOZÓI ÉS MENTÁLHIGIÉNÉS TANÁCSADÓ SZOLGÁLAT

A Szolgálat szakmai programjából:

Mi a lelkipozítás?

„A lelkipozítás olyan segítő kapcsolat, amelyben professzionálisan képzett lelkipozító áll az egyes ember vagy csoportok mellett az új éle szakaszokhoz való átmenetekben (például születés, a kamaszkori történések, házasságkötés), az örömteli, rendkívüli vagy éppen szokványos, mindennapi élethelyzetekben. Így konfliktusokban, krízisekben, betegségekben, zavart lelkiállapotokban, félelmekben, hitbeli kételyek között, és a halállal való tusakodásban, kudarcokban, vagy a gyász és az újakezdés pillanataiban.”

Ki a lelkipozító?

„A lelkipozító speciálisan képzett professzionális szakember. Tudása teológiai megalapozású, de az embertudományokban továbbképzett ismeretanyag, azaz önismereti, emberismereti, szociális, pedagógiai, társadalomtudományi, egészségügyi és pszichoterápiás alapismeretekre, készségekre és módszerekre támaszkodik.

Ismeri a klienssel való kapcsolattartás legfontosabb lélektani szabályait; van önismerete a lelkipozítói kapcsolat megfelelő működtetéséhez; meghatározott spirituális térben dolgozik: személyes és belső viszonyban áll Istennel, akivel folyamatosan beszél klienséről, de a klienssel Istenről csak akkor, ha ezt ő igényli.”

(Csáky-Pallavicini Roger, Ittész András, Harmatta János, Egri László, Szabó Tünde, Tomcsányi Teodóra: A mentálhigiénés szemléletű lelkipozítás mint segítő hivatás)

Ki lehet lelkipozított?

Bárki, aki segítséget kér. A kecskeméti Reménység Háza Lelkipozítói és Mentálhigiénés Tanácsadó Szolgálat teljesen nyitott a szekularizált világban tájékozódni akaró, enyhülést és utat kereső embertársaink számára, vallástól, felekezettől, nemtől, rassztól függetlenül. Hívó embertársainknak pedig képzettségünk és saját elköteleződésünk eszközeivel igyekszünk megerősíteni a hitet, a reményt és a szeretetet. Egyéni és csoportos segítő foglalkozásokkal nyújtunk támaszt mindazoknak, akik hozzánk fordulnak.

2021-ben négy felsőfokú végzettségű lelkipozító és mentálhigiénés önkéntes szakember heti 20 órában biztosított lelkipozítást, mentálhigiénés tanácsadást, pasztorálkonzultációt, család- és párterápiát.

Kecskemét, 2021. január 27.

(Molnár Ferenc)
intézményvezető